

# العمل مع الناجين من العنف الجنسي المرتبط بالنزاعات

## بطاقات تدريبية للمجتمع المدني والجهات الفاعلة الأخرى

### لمن هذه البطاقات التدريبية؟

تم تصميم بطاقات التدريب هذه لدعم الأفراد والمنظمات التي تعمل مع الناجين من العنف الجنسي المرتبط بالنزاع (CRSV). وهي ذات صلة خاصة بالمشاركين في دعم وصول الناجين من العنف الجنسي المرتبط بالنزاع إلى العدالة والتعويض. تقدم بطاقات التدريب معلومات أساسية لفهم طبيعة وتأثير العنف الجنسي المرتبط بالنزاعات بالإضافة إلى ما يجب فعله وما لا يجب فعله عند التخطيط والاقتراب من الناجين والتفاعل معهم لضمان اتباع نهج يركز على الناجين ويراعي الفوارق بين الجنسين على دراية بالصدمات التي يعانونها.

### لماذا يعتبر العنف الجنسي المرتبط بالنزاع والتوعية بالصدمات ضرورياً؟

إن فهم تأثير العنف الجنسي المرتبط بالنزاعات وصدمته الدائمة أمر بالغ الأهمية لأي شخص يشارك في العمل مع الناجين ودعمهم. إن الوعي بالآثار الجسدية والنفسية والعاطفية والاجتماعية للعنف الجنسي المرتبط بالنزاعات، وكيف يؤثر على حياة الناجين في الماضي والحاضر والمستقبل، يعزز التعاطف ويزود الأفراد والمنظمات بالمعرفة اللازمة لتقديم مساعدة فعالة وحساسة ومستجيبة ثقافياً. إن الاعتراف بالآثار متعددة الأبعاد للعنف الجنسي المرتبط بالنزاعات يسمح لأولئك الذين يعملون مع الناجين بتكييف نهجهم والتأكد من أنهم يعملون بطريقة تعطي تأثير أكبر على حقوق الناجين.

### كيف يمكن استخدامها؟

تم تصميم بطاقات التدريب هذه كموارد خفيفة يمكن مشاركتها بسهولة مع العاملين على مستوى القواعد عن بعد، مثل من خلال WhatsApp. كما يمكن طباعتها كموارد لتكملة الدورات التدريبية وورش العمل، ويمكن استخدامها كأساس لمواضيع المناقشة لجلسات أكثر تعمقا. بشكل مستقل، تقدم البطاقات دليلاً مرجعياً سريعاً، يوفر المعلومات الأساسية والمبادئ الأساسية والنصائح العملية لأولئك الذين يعملون مع الناجين.



**Rights for Peace**

Preventing Mass Atrocities with Human Rights

# 1 ما هو العنف الجنسي المرتبط بالنزاع؟

## ما هو العنف الجنسي؟

يشير العنف الجنسي إلى أي فعل ذي طبيعة جنسية يتم ارتكابه دون موافقة حقيقية (أي استخدام القوة أو في ظل ظروف قسرية)، أو أي عمل من أعمال العنف يستهدف الوظيفة/الأعضاء الجنسية للشخص.

## ما هو العنف الجنسي المرتبط بالنزاع؟

يشير العنف الجنسي المرتبط بالنزاعات إلى أي فعل ذي طبيعة جنسية يتم ارتكابه دون موافقة حقيقية عندما يكون هناك صلة مباشرة أو غير مباشرة بالنزاع:

- الارتباط الزمني - التقارب الزمني بين الفعل والصراع
- الرابط الجغرافي - داخل منطقة متأثرة بالنزاع
- العلاقة السببية - ما إذا كان هناك ارتباط بالصراع

## من يمكن أن يكون ضحية؟

### الكل او الجميع

يمكن لأي شخص أن يكون ضحية للعنف الجنسي - رجالا ونساء، فتياتا وفتيات، شيوخا وشبابا.

العنف الجنسي يتعلق بالسلطة والسيطرة والعنف، وليس الانجذاب الجنسي.



# التأثيرات

## of Conflict-Related Sexual Violence



جسديًا: الإصابات،  
والأمراض المنقولة جنسيًا،  
والإعاقة، والعقم، والحمل  
غير المرغوب فيه، وفيروس  
نقص المناعة البشرية/  
الإيدز، والخلل الوظيفي  
الجنسي

العلاقات: التأثير على  
العلاقة مع الزوج  
/الأطفال / الأسرة



ضحية \ ناجية

النفسية: الصدمات،  
ذكريات الماضي، الكوابيس،  
الاكتئاب



اقتصادي: تخلي الأسرة او  
مقاطعة الضحية او الناجية،  
وفقدان الوضع الاجتماعي/  
الوظيفة

اجتماعيًا: الوصمة، واللوم،  
والإقصاء، والرفض، وانهمار  
المجتمعات



**ملحوظة!** يفضل بعض الضحايا أن تتم الإشارة إليهم على أنهم ناجون: عليك أن تعرف ما الذي يفضلونه

# ما يجب أن تعرفه عن العنف الجنسي المرتبط بالنزاعات

## 2

### يمكن استخدام العنف الجنسي:

- لترويع السكان المدنيين
- كوسيلة للاستجواب أو العقاب
- لاستهداف مجموعة معينة
- كتكتيك عسكري أو وسيلة لمهاجمة المدنيين
- للاستفادة من بيئة قسرية أو خارجة عن القانون

### الحالات التي تنطوي على مخاطر عالية للعنف الجنسي:

- التجنيد القسري/استخدام الجنود الأطفال
- عمليات الاختطاف
- الاستجواب أو التعذيب
- الصراع العرقي/السياسي
- حالات الاحتجاز/السجن
- نقاط التفيتش وتشريد السكان
- الفصل بين الرجال والنساء
- مدهامات المنازل من قبل الجماعات المسلحة



## الخرافات والصور النمطية

كان  
خطأ الضحية

جميع الضحايا يشعرون  
بالخجل / الخوف /  
الانكسار

سوف يبكي الضحايا  
الحقيقيون / يرفضون  
نقاش ما حدث لهم

أي شخص لديه صعوبة في  
التذكر يكذب

معظم الادعاءات كاذبة  
ولا ينبغي تصديقها

النساء فقط يمكن أن  
يكن ضحايا للعنف  
الجنسي

# العنف الجنسي كجريمة دولية

# 3



لتحميل الأفراد المسؤولية عن العنف الجنسي باعتباره جريمة دولية، يلزم وجود ثلاث فئات منفصلة من العناصر القانونية:

## فعل

(فعل العنف الجنسي، مثل  
الاعتصاب والحمل القسري وما  
إلى ذلك)



## السياق

(النزاع، الهجوم على السكان  
المدنيين، الإبادة الجماعية)



## مرتكب الجريمة

(من المسؤول وكيف)

بموجب نظام روما الأساسي للمحكمة الجنائية الدولية،  
يمكن أن تشمل أعمال العنف الجنسي ما يلي:



جرائم الحرب	
جرائم محددة من العنف الجنسي	جرائم الحرب الأخرى ذات الصلة
اعتصاب	تعذيب
الاستعباد الجنسي	المعاملة القاسية
الحمل القسري	التشويه
الإكراه على البغاء	الاعتداء على الكرامة الشخصية
التعقيم القسري	المعاملة المهينة أو الحاطة بالكرامة.
أشكال أخرى من العنف الجنسي	

جرائم ضد الإنسانية	
جرائم محددة من العنف الجنسي	الجرائم الأخرى ذات الصلة ضد الإنسانية
اعتصاب	تعذيب
الاستعباد الجنسي	اضطهاد
الحمل القسري	الإبادة
الإكراه على البغاء	الأفعال اللاإنسانية الأخرى
التعقيم القسري	
أشكال أخرى من العنف الجنسي	

# يمكن أن يكون العنف الجنسي أيضا جزءا من الإبادة الجماعية



لا يحتاج العنف الجنسي إلى  
استخدام القوة البدنية أو العنف



عندما تكون البيئة مهددة أو عنيفة ،  
يصبح الرضا أو إعطاء الموافقة غير  
ذوي صلة



# ضمان حقوق الضحايا

# 4

## المشاركة

اسعي إلى تمكين الناجين من خلال تمكينهم للمشاركة في عملية صنع القرار

### الحماية

لا تؤذي: للضحايا الحق في الحماية من الأذى البدني والنفسي. ابدل كل مافى وسعك و كل شيء ممكناً لمنع وقوع او احداث الأذى في عملك.

### الدعم

للضحايا الحق في الحصول على الدعم، بما في ذلك المساعدة القانونية والإحالة إلى خدمات أخرى.

### معاملة خاصة

للضحايا الحق في أن يعاملوا باحترام وكرامة وتعاطف وإنسانية

### احترام

احترام السرية والخصوصية

## حقوق الضحايا

### معلومات

للضحايا الحق في الحصول على المعلومات: المشاركة عملية ذات اتجاهين

### عدم التمييز

يتمتع جميع الضحايا بحقوق متساوية بغض النظر عن أعمارهم أو جنسهم أو أصلهم الإثني أو أي خصائص أخرى



# حقوق الضحايا



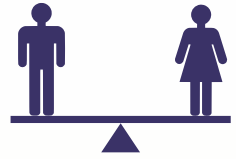
## الضحية / الناجي؟

يمكن أن يكون استخدام "الناجي" بدلا من "الضحية" تمكينا. إنه يؤكد على المرونة والقوة والقدرة على التغلب على الشدائد. اختيار المصطلح يعتمد على الفرد.



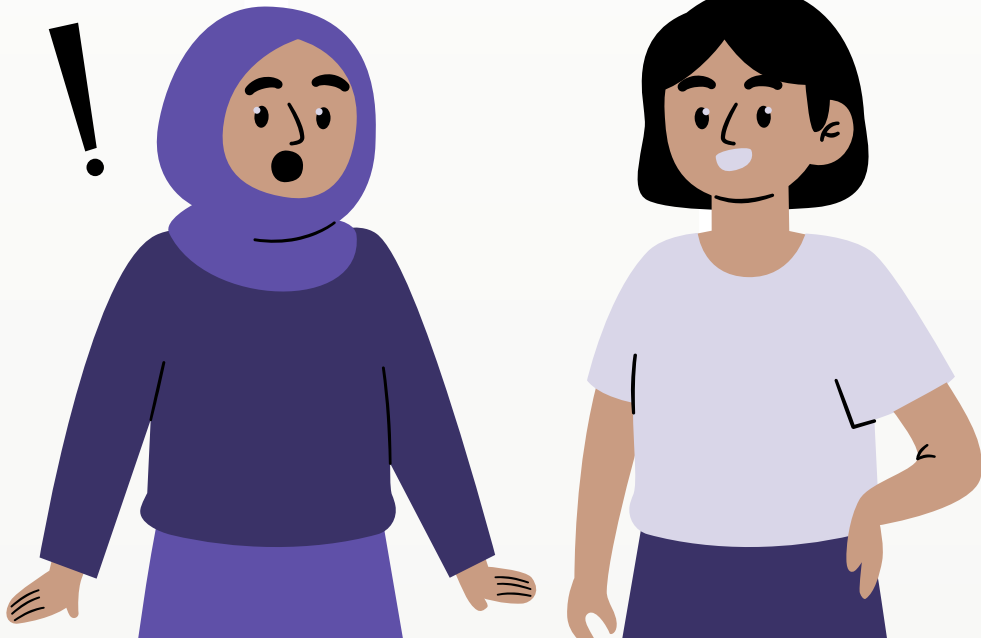
## تتمحور حول الناجية؟

السماح للضحية بمعرفة كيفية عملك معهم ولصالحهم، بالإضافة إلى ضمان الكرامة والاحترام



## الاعتبارات او الحساسية الجنسانية؟

الأخذ في الاعتبار التجارب والحالات والاحتياجات والصفات المختلفة للنساء والرجال والفتيات والفتيان وغيرهم عند التخطيط والأنشطة والتفاعلات



# التحضير: بناء الثقة لتحديد الناجين

# 5

بسبب وصمة العار والمخاوف والصدمة الناجمة عن العنف الجنسي المرتبط بالنزاعات، قد يكون تحديد الناجين من العنف الجنسي أكثر صعوبة من الجرائم الأخرى. قد يكون الناجون مترددين أو غير راغبين أو غير قادرين على التحدث عن تجاربهم.



## تحديد الأشخاص المقربين من الناجين

- تحديد المنظمات التي تعمل مع النساء أو الفتيات، بما في ذلك مشاريع التنمية، أو بشأن العنف ضد المرأة (منظمات المجتمع المدني العاملة مع الفتيات والنساء، وغرف الطوارئ، والمنظمات غير الحكومية الدولية التي لديها برامج تدعم النساء مثل منظمة أطباء بلا حدود، والمجلس النرويجي للاجئين، ومنظمة إنقاذ الطفولة، ومنظمة كير)
- تحديد وبناء العلاقات مع المجموعات أو المنظمات التي تعمل مع الذكور أو غيرهم من الناجين من العنف الجنسي المرتبط بالنزاعات، على سبيل المثال. المنظمات غير الحكومية المتخصصة ومجموعات الدعم
- السعي إلى التعرف على ناج أو ناشط معروف قد يكون على استعداد لدعم التخطيط - يجب أن تكون هذه "امرأة موثوقة" / شخص يرافق أو لديه إمكانية الوصول إلى الناجين من العنف الجنسي المرتبط بالنزاع
- فكر في عقد اجتماع "توعية / معلومات" صغير حول زيارتك يمكن للناجين (أو غيرهم) حضوره
- خلال اجتماع التوعية / المعلومات، قدم نفسك، وقدم معلومات حول هويتك ، ولماذا أنت هناك ، وشرح الحالة ، وإدارة التوقعات ، وشرح حقوق الضحايا
- قبل اختيار وسيط أو العمل معه، يجب مراعاة المشكلات التالية:
  1. مدى ملاءمة التعامل مع الناجين من الإناث / الذكور
  2. وسيلة موثوقة للاتصال بالوسيط
  3. مجموعات/منظمات الدعم المحلية ذات الصلة
  4. التأثير على المخاطر التي يتعرض لها الناجون والشهود
  5. التحقق من الخلفية والانتماءات والآراء الجنسانية

## اعتبارات عملية

ما يجب عمله	ماليجب عمله
<ul style="list-style-type: none"><li>• البحث والتفاعل مع خدمات الإحالة/ الدعم في المنطقة قبل محاولة الاتصال بالناجين</li><li>• ضمان سلامة وخصوصية الناجين دائما</li><li>• توثيق الحذر من الصور النمطية حول كيف يجب ان يكون رد فعل أو تصرف الناجين</li><li>• تقييم احتياجات الناجين ومخاوفهم واهتماماتهم والاستجابة لها</li><li>• التعاون مع قادة المجتمع المحلي لتسهيل تحديد هوية الناجين ودعم الجهود</li></ul>	<ul style="list-style-type: none"><li>• وضع افتراضات حول من قد يكون أحد الناجين بناء على العمر أو الجنس أو الحالة الاجتماعية</li><li>• الضغط على الأفراد لتعريف أنفسهم على أنهم ناجون من العنف الجنسي</li><li>• التسرع في عملية تحديد هوية الناجية؛ السماح للناجين بالمشاركة بالسرعة التي تناسبهم</li><li>• تسجيل اللقاء أو الكشف عن أي معلومات دون موافقة الناجين الواعية</li></ul>

## التخطيط والإعداد

- التأكد من أن البحث والتخطيط يشمل ناجيا معروفا أو شخصا قريبا من الناجين لفهم القضايا والمخاوف الرئيسية التي يواجهها الناجون من العنف الجنسي المرتبط بالنزاع
- قم بإجراء تقييم للمخاطر لجميع المعنيين، بما في ذلك الناجي الذي يجب مقابله، وأي وسطاء (شخص مرافق) ، و مترجم فوري ، ونفسك
- خطة لسلامة الأشخاص وخصوصيتهم وسريتهم والمعدات والهاتف وأي مواد مكتوبة
- تأكد من وجود خطة للاجتماع، بما في ذلك المدة التي سيستغرقها
- تحديد الموضوعات المهمة والأسئلة المحتملة
- تأكد من وجود وقت للاستراحات والمرطبات وتوفير وسيلة او مصروف النقل
- توفير احتياجات رعاية الأطفال مثل مكان خاص للرضاعة الطبيعية وتغيير الحفاض
- تحديد خدمات الإحالة ذات الصلة مثل الخدمات الطبية والنفسية والاجتماعية والمنظمات غير الحكومية المحلية ومجموعات دعم الضحايا والمنظمات المحلية / الوطنية / الإقليمية وخدمات المساعدة القانونية أو الاقتصادية

### تحديد موقع الاجتماع



- سلامة وراحة الموقع للناجي على سبيل المثال في مكان مألوف
- خصوصية الموقع - هل يمكن رؤيتك أو سماعك
- هل هو مناسب ثقافيا ودينيا
- سهولة الوصول / المسافة إلى الموقع للناجين
- التكلفة وتوفير النقل إلى الموقع للناجين
- سلامة الناجين عند الوصول والمغادرة
- توقيت المقابلة والوصول إلى الموقع
- أفراد آخرون في موقع الاجتماع

### العوامل التي يجب مراعاتها عند اختيار مترجم فوري



- آراء شخصية حول النوع الاجتماعي والعنف الجنسي (أيضا ضد الرجال)
- الملف الشخصي (العمر والعرق والجنس)
- خبرة في العمل مع الأطفال
- السرية والمخاوف الأمنية
- الحياد والتحقق من الخلفية
- قضايا الثقة للناجين (المجموعات الثقافية / السياسية)
- الحاجة إلى مترجمين ومترجمات



# تقييم المخاطر وخطة التخفيف

الحرمان من الوصول إلى الخدمة

العنف والانتقام

ضمان السرية الكاملة

العقاب من قبل الأسرة:

ضمان السرية الكاملة

تقييم المخاطر وخطة  
التخفيف

فقدان الوظيفة أو المنصب في  
المجتمع

ما هي المخاطر؟

الجسدية والنفسية والعلاقية.

الصدمة مرة أخرى:

تقديم الدعم النفسي ووضع خطة  
الإحالة

الوصمة أو الرفض الاجتماعي

التأثير على الأسرة والعلاقات،  
معرفة

ما إذا كان التحدث مع أفراد الأسرة  
يمكن أن يساعد

الإكراه أو الضغط من الأسرة



# ضمان اتباع نهج يراعي الناجين والحساسية الجنسية

# 7

## الاعتراف بوقوع الناجيات ضحايا

كن حساسا ومتواضعا غير حكمي  
الاعتراف دائما بتجاربهم والتأكيد عليها  
لا تضع افتراضات أو تحكم على تصرفات الناجي أو قراراته



## تجنب التحيز والتعامل والافتراضات المسبقة

الاقتراب من الناجين دون آراء أو مفاهيم مسبقة  
لا تعمم الناجيات أو تميظهن أو تميز ضدن على أساس جنسهن، أو عمرهن، أو خلفيتهن العرقية، أو الدينية  
أو الاجتماعية أو جوانب أخرى من هويتهن

ما يجب عمله	ملا يجب عمله
اطلب دائما موافقة بوعي وإدراك وطوعية قبل الدخول في أي مناقشة مع الناجين	وضع افتراضات حول تجارب الناجين أو احتياجاتهم أو آليات التأقلم
تأكد من أن الناجي يشعر بالأمان والراحة أثناء أي تفاعل	التقليل من خطورة الصدمة وأثارها طويلة الأمد
دع الناجين يشاركون تجاربهم بالسرعة التي تناسبهم ، دون انقطاع	افتراض أنك تعرف ما يحتاجه الناجي أو يشعر به. تجربة كل ناج فريدة من نوعها
أظهر التعاطف والإيمان برواية الناجين ، مع الاعتراف بشجاعتهم في مشاركة قصتهم	الضغط على الناجين للكشف عن تجاربهم أو مناقشة التفاصيل التي لا يشعرون بالراحة عند مشاركتها
كن على دراية بكيفية اختيارك للكلمات ولغة الجسد وتعابير الوجه و كيفية تفسيرها	انتقاد أو الحكم على آليات أو خيارات التأقلم لدى الناجين أثناء وبعد تجربتهم
كن على دراية بإمكانية إعادة صدمة الناجين من خلال أسئلة غير حساسة أو استقصائية	تقديم وعود لا يمكنك الوفاء بها ، لأنها قد تؤدي إلى خيبة الأمل وعدم الثقة
تأكد من أنك مرتاح للقضايا والمصطلحات الجنسية	
أعط الأولوية دائما لرفاهية الناجين واستقلاليتهم وخياراتهم	
ضمان مستوى متساو - كمحادثة ذات اتجاهين	

# فهم الصدمة

# 8

## علامات عاطفية للصدمة

- الارتباك أو الصدمة
- إنكار أو تجنب العواطف
- صعوبة تتبع الحديث
- صعوبة في التركيز أو الاستمرار في أداء المهام
- الغضب والتهيج وصعوبة تنظيم المزاج
- الخوف أو القلق أو القلق الوسواسي أو نوبات الهلع
- ذكريات مزعجة أو ذكريات الماضي
- مشاعر الحزن أو اليأس
- الشعور بالانسحاب والانفصال عن الناس والحياة اليومية
- فقدان الفرح أو المتعة
- اكتئاب

## العلامات الجسدية للصدمة

- الإفراط في تناول الطعام أو عدم القدرة على تناول الطعام
- زيادة تعاطي الكحول أو المواد المخدرة
- أنماط نوم غير عادية
- صعوبة في النوم بما في ذلك الأرق
- الكوابيس
- الصداع
- غثيان
- التعب أو الإرهاق
- تسارع ضربات القلب
- ضيق التنفس
- الشعور بالذهول سهولة التعرق
- كثرة البكاء
- نقص الرعاية الذاتية

## نهج قائم على معرفة تأثير الصدمة

القيام بجميع الأنشطة بحساسية وتعاطف وتركيز على السلامة. اتخاذ تدابير للتخفيف من استرجاع أو إعادة الصدمة، وتقليل القلق، وتقديم الدعم لتقليل الضيق وتعزيز رفاهية الناجين



## التحضير والرعاية الذاتية



- خطط لرعايتك الذاتية على سبيل المثال دعم الأصدقاء و زملاء العمل، وتقنيات الاسترخاء، ووضع حدود بين العمل وحياتك الشخصية
- خطط لعدد المقابلات والمدة التي تستغرقها كل يوم - حتى لا تطغى
- خطط للاستراحات
- خطط لرعايتك الذاتية
- مارس التمارين الرياضية، واذهب للتنزه في الطبيعة، وكن لطيفا على نفسك
- اعترف بالتحدي العاطفي
- استخلاص المعلومات مع زميل

# الاستجابة للصدمات



تأكد من أن الشخص يعرف أن هذه مساحة آمنة. جهز الماء والمناديل الورقية واشرح له أنه لا يمكن لأحد أن يرى أو يسمع.



تأكد من وجود مساحة خاصة متاحة ، على سبيل المثال إذا كانوا يريدون الحصول على قسط من الراحة للاستلقاء

اسمح للشخص بالبكاء إذا احتاج إلى ذلك: في بعض الأحيان يحتاج الناس إلى البكاء



دعهم يعرفون أن لا أحد يحكم عليهم ، فهذا ليس خطأهم

تهدئة الشخص: دعه يشعر أنك تهتم. كن متواضعا ومعهم في مساحتهم.



• التعاطف: كن قادرا على الشعور بما يشعر به هذا الشخص وأنت موجود من أجله

استمع. امنحهم مساحة. لا تحاول تقديم حل



• يمكنك تغيير البيئة: تقديم الماء، والتغيير إلى مكان يمكنك التحدث فيه ، و تقديم مهدئ للألم إذا كان لديهم صداع أو اضطراب في المعدة

اسمح لهم باختيار ما يريدون القيام به: التحدث، المشي: "ماذا تريد أن تفعل؟"



لا تكن عدوانيًا، ولا تستخدم كلمات مؤذية، أو تمارس الضغط لفهم السبب، أو تتركه في عزلة، وأخبره اذا أنه بحاجة إلى استشارة او دعم نفسي. تجنب التصرفات السلبية أو الحكمية.

# إجراء مقابلات مع الناجين

# 9

الموافقة المسبقة  
خلق جو يمكن الناجين من ممارسة حرية الاختيار

تأكد من أن الناجي يفهم:

- هوية ووظائف أعضاء الفريق
- الغرض من التحقيق/التوثيق وولايته
- الاستخدام المحتمل للمعلومات - السرية والشهادة والكشف عنها
- أنواع ومحتوى الأسئلة المحتملة
- مخاطر وفوائد المشاركة

كن على دراية بالتعبيرات غير المباشرة/  
المحلية عن العنف الجنسي



"لقد استعملوني"

"أخذوني"

تم جرى أو سحبى

"لقد هاجموني"

"لقد ضربوني"

"لقد سجنوني"

# إجراء مقابلات مع الناجين

# 9

يجب عمله	ما لا يجب عمله
اسأل ما إذا كانوا مرتاحين لجنس/هوية الشخص الذي يجري المقابلة	لا تجبر الناجي أبدا على تذكر التفاصيل أو مشاركتها
قم ببناء الثقة والعلاقة من خلال مناقشة الموضوعات غير التدخلية وغير المتعلقة بالصدمة	لا تستخدم أبدا لغة الحكم أو اللوم
السماح للناجين برواية القصة بطريقتهم الخاصة وبالسرية التي تناسبهم	التعبير عن عدم التصديق أو الحكم في لغة جسدك وتعبيرات وجهك
أعط الأولوية دائما للناجي قبل المعلومات	شارك الآراء أو الأحكام، وبدلا من ذلك حافظ على موقف محايد ومتعاطف
اطرح الأسئلة المناسبة لعمر وخلفية الشخص الذي تمت مقابله	مقاطعة الناجي أو قطعه أثناء مشاركته تجاربه
التعبير عن التعاطف والدعم من خلال الإشارات اللفظية وغير اللفظية، مثل الإيماء والاعتراف بمشاعرهم	وضع افتراضات حول تجارب الناجي أو ردود أفعاله أو عواطفه؛ حالة كل ناج فريدة من نوعها
إظهار الدعم والإعجاب والاحترام - وليس الشفقة	إظهار الصدمة أو الخوف أو الضيق في قصة الناجي لأن هذا يمكن أن يجعلهم يشعرون بالحكم عليهم أو عدم الارتياح
كن مهذبا وبقظا وحساسا	
تكرار تأكيد الموافقة المسبقة و الواعية و تحديثها	
تأكد من أن الناجي لديه شعور بالسيطرة على عملية المقابلة	

# تسجيل وتخزين المعلومات 10

## التخطيط وتقييم المخاطر



أين وكيف ستقوم بتسجيل / تخزين / نقل المعلومات؟

- إذا قمت بجمع معلومات حول العنف الجنسي، فأنت ملزم بتخزينها وإدارتها بطريقة تضمن سلامة الناجين وأسرهم / مجتمعهم
- إذا لم تتمكن من ضمان أو الحفاظ على التسهيلات اللازمة لتخزين المعلومات بأمان، فيجب أن تفكر في عدم جمعها

يجب أن تخطط لما يلي:



• الموقع والمكان الذي سيتم تخزين المعلومات فيه والشخص المسؤول عنه

• تخزين المعلومات التي تحدد هوية الناجين بشكل منفصل عن المعلومات المقدمة

• عدم تخزين المعلومات العامة مع المعلومات المحمية/الحساسة

• تنظيم المعلومات بطريقة منطقية ويمكن الوصول إليها بسهولة

• تدريب الموظفين على كيفية تحديد موقع المعلومات المخزنة وأمن الطوارئ

• تجنب طرق نقاط التفتيش ذات المعلومات الحساسة/استخدام تشفير البيانات



# تسجيل وتخزين المعلومات



## تخزين المستندات أو المعلومات المادية

تخزينها في منشأة تخزين مقفلة (خزانة / خزانة / وحدة تخزين) في مكان بارد وجاف والحفاظ على وصول مقيد

احتفظ بسجل لتسجيل أي وصول إلى مرفق التخزين. تضمين الأسماء والتاريخ والوقت والغرض من الوصول

إذا كانت المعلومات المادية قابلة للتلف، فتأكد من أن ظروف التخزين مناسبة

## تخزين المعلومات الرقمية

يجب أيضا تخزين المعلومات الإلكترونية أو الرقمية بشكل آمن

تنفيذ بروتوكولات الأمان الرقمي

استخدم كلمات مرور قوية

تشفير المعلومات الرقمية باستخدام برامج احترازية

تسجيل أي وصول أو إضافات/حذف أو تعديلات على ملف تلقائيا

قم بعمل نسختين من جميع الملفات والاحتفاظ بها على الكمبيوتر / USB / السيرة الذاتية للقراءة فقط

الحد من الوصول إلى موظفين محددين ووضع خطة أمنية للطوارئ

الحفاظ على برامج مكافحة الفيروسات الكافية

